

# CHAPTER

# 01

01

Keeping in Touch by E-mail

02

King David and the Spiders

03

Match Your Job with Your Personality

04

A Cup of Coffee in Space

Catch the Reading

2



## 01

## Keeping in Touch by E-mail

이메일로 연락하고 지내기

New Message

To: fei2000@gmail.com 수신: fei2000@gmail.com

Subject: Greetings from Chicago! 제목: 시카고로부터의 안부!

Hi Jin, 안녕, Jin!

It has been a month since my family moved to Chicago. I have just started school here. School life is very different from what I had back in Korea. First of all, the school is very large. It has many buildings like a college in Korea. It also has gyms, a football field and a swimming pool. I am sure you will like it here. In addition, there are a lot of after-school activities to choose from. Everything here seems fine, but the one thing I still want is my best friend, you. I miss you so much. Keep in touch.

Love,  
Hana

우리 가족이 시카고로 이사온 지 한 달이 되었어. 나는 여기서 학교 생활을 이제 막 시작했고, 예전 한국에서 했던 학교 생활과는 매우 다르네. 무엇보다도 학교가 정말로 커. 한국의 대학교처럼 학교에 건물들이 많아. 체육관, 축구장, 수영장도 있어. 너도 틀림없이 여기 학교 생활을 좋아할 거야. 추가로, 선택할 수 있는 방과후 활동이 많아. 여기 생활 모든 게 좋아 보이는데, 한 가지 여전히 아쉬운 것은 나의 가장 절친인 너야. 정말로 보고 싶다. 계속 연락하자.

사랑해,  
Hana

Send

## 1 Hana의 학교에 관해 이 글에 언급되지 않은 것은?

- ✓① 대학 진학률이 높다.                      ② 시카고에 위치해 있다.
- ③ 학교의 규모가 매우 크다.                ④ 방과 후 활동이 다양하다.
- ⑤ 운동 시설이 잘 마련되어 있다.

대학 진학률에 관해서는 언급된 내용이 없다.

2 다음은 Jin의 답장 중 일부이다. 내용상 어색한 것은?

- ① Hope you and your family are all well.
- ② Your new school sounds great. I hope to visit someday.
- ✓③ It is good for you that school life is almost the same as here.
- ④ I wonder what after-school activities you are going to choose.
- ⑤ I promise I will write to you often.

이메일에서 Hana는 한국과 시카고의 학교 생활이 매우 다르다고 했다. ① 너와 네 가족 모두 다 잘 지내기를 바라. ② 네 새 학교는 굉장히 좋은 것 같아. 언젠가 가보고 싶어. ③ 학교 생활이 여기와 거의 같다니 네게는 다행이겠다. ④ 네가 어떤 방과후 활동을 선택할지 궁금해. ⑤ 자주 편지 쓰겠다고 약속해.

## Vocabulary Build-up

greeting *n.* 인사

in addition 게다가

move *v.* 이사하다activity *n.* 활동

different from ~와 다른

keep in touch 계속 연락하며 지나다

gym *n.* 체육관



## King David and the Spiders

다윗 왕과 거미

Long ago, King David of Israel hated spiders because he thought they were useless. One day the army from his enemy invaded\*. The king was  
3 courageous but the enemy was too strong. The king had to retreat. While he was running away, he found an empty cave. As soon as he ran into it, spiders made spider webs at the  
6 entrance. Soldiers who came after the king found the cave and saw the spider webs. They thought there was no one inside because of the spider webs. The  
9 soldiers went away and King David was able to save his life.

\*invade 쳐들어오다

옛날에, 이스라엘의 다윗 왕은 거미를 싫어했는데, 그는 거미가 쓸모 없다고 생각하기 때문이었다. 어느 날 그의 적군들이 쳐들어왔다. 왕은 용감했지만 적이 너무 강했다. 왕은 후퇴해야만 했다. 왕은 달아나던 중에 비어있는 동굴을 발견했다. 그가 동굴 속으로 뛰어 들어가자마자 거미들이 동굴 입구에 거미줄을 쳤다. 왕을 뒤쫓던 병사들은 동굴을 찾았고 거미줄을 보게 되었다. 병사들은 이 거미줄이 있는 것 때문에 동굴 안에 아무도 없을 거라 생각했다. 병사들은 떠나갔고 다윗 왕은 목숨을 구할 수 있었다.



### 1 이 글의 또다른 제목으로 가장 알맞은 것은?

- ① The War of King David
- ② Israel Loves King David
- ✓③ Spiders Save King David
- ④ King David Wins the Battle
- ⑤ King David Escapes from the Cave

이 글은 거미를 싫어하던 왕이 거미 덕에 목숨을 건졌다는 일화를 소개하고 있다. ① 다윗 왕의 전쟁 ② 이스라엘이 다윗 왕을 사랑하다  
③ 거미가 다윗 왕을 구하다 ④ 다윗 왕이 전투에서 승리하다 ⑤ 다윗 왕이 동굴에서 탈출하다

### 2 다음 중 이 글의 내용에 가장 어울리는 속담은?

- ① Like father, like son.
- ② Easy come, easy go.
- ③ The more, the better.
- ④ The early bird catches the worm.
- ✓⑤ All things in their being are good for something.

쓸모 없다고 여겼던 미물로 인해 목숨을 건지는 경우가 있듯이 모든 것이 원가에 유익하다는 교훈을 주고 있다.

① 부전자전 ② 쉽게 얻은 것은 쉽게 잃는다. ③ 다다익선 ④ 일찍 일어나는 새가 벌레를 잡는다. ⑤ 굴뚝에도 꿈틀하는 재주가 있다.

### Vocabulary Build-up

hate v. 싫어하다

useless a. 쓸모 없는

enemy n. 적

courageous a. 용감한

retreat v. 후퇴하다

cave n. 동굴

spider web 거미줄

entrance n. 입구



# Match Your Job with Your Personality

성격에 맞는 직업 찾기

아래의 성격 지수를 확인  
하고 당신에게 어떤 직업  
이 잘 맞을지 살펴보세요.

Check the personality factors below and see which job would fit you well.

Type 유형	Personality 성격	Jobs 직업
3 The Leader 지도자	You talk well with people. You like to plan out the big picture. You don't like the details.	Coach 코치 CEO* 최고 경영 책임자 Professor 교수
6 The Artist 예술가	You like to create new things with your imagination. You need your own time and space. You don't like rules or tight schedules.	Writer 작가 Designer 디자이너 Artist 예술가
9 The Doer 실행가	You take action right away. You like to solve problems quickly. You are usually funny.	Doctor 의사 Police Officer 경찰 Salesperson 판매원
12 The Thinker 사상가	You like to think for many hours. You like to work alone. You are neither a leader nor a follower.	Scientist 과학자 Researcher 연구자 Computer Programmer 컴퓨터 프로그램 개발자
15 The Nurturer 양육자	You care about people's feelings. You like to serve others. You are responsible.	Nurse 간호사 Teacher 선생님 Social Worker 사회복지사

\*CEO (chief executive officer) 최고 경영자

성격

당신은 사람들과 대화를 잘합니다. 당신은 큰 계획을 세우는 것을 좋아합니다.  
당신은 세부적인 것을 좋아하지 않습니다.

당신은 당신의 상상력으로 새로운 것을 창조하는 것을 좋아합니다.  
당신은 스스로의 시간과 공간을 필요로 합니다.  
당신은 규칙이나 뻔뻔한 일정을 좋아하지 않습니다.

당신은 곧바로 행동을 취합니다. 당신은 문제를 신속하게 해결합니다.  
당신은 늘 재미있습니다.

당신은 오랜 시간 생각하는 것을 좋아합니다. 당신은 혼자 일하는 것을 좋아합니다.  
당신은 지도자도 아니고 지도자를 따르는 사람도 아닙니다.

당신은 사람들의 감정에 관심을 가집니다. 당신은 책임감이 강합니다.  
당신은 다른 사람의 시중을 드는 것을 좋아합니다.



## Vocabulary Build-up

personality *n.* 성격 factor *n.* 요소

imagination *n.* 상상력 take action 행동을 취하다

professor *n.* 교수 salesperson *n.* 판매원

nurturer *n.* 양육하는 사람

follower *n.* 뒤따르는 사람

researcher *n.* 연구원

detail *n.* 구체적인 사항

responsible *a.* 책임감이 있는

social worker *n.* 사회복지사

## 1 ‘예술가’의 성향으로 이 글의 내용과 일치하지 않는 것은?

- ① 엄격한 규칙을 싫어한다.
  - ✓ ② 빡빡한 일정을 잘 따른다.
  - ③ 혼자만의 시간이 필요하다.
  - ④ 나만의 공간을 필요로 한다.
  - ⑤ 새로운 것을 창조하는 것을 좋아한다.
- 이 글에 따르면 예술가는 규칙이나 빡빡한 일정을 좋아하지 않는다.

## 2 도표를 참고하여 다음의 성격과 어울리는 직업을 알맞게 연결하십시오.

- |                       |   |       |
|-----------------------|---|-------|
| (1) 큰 그림을 그리고 계획한다.   | • | • 교사  |
| (2) 실천에 옮기고 빠르게 대처한다. | • | • 경영자 |
| (3) 이타적이고 책임감이 강하다.   | • | • 경찰  |

큰 그림을 그리고 계획하는 것은 지도자(경영자)로서의 자질을 의미하고, 실천력은 실천가(경찰), 이타적이며 책임감이 강한 것은 양육자(교사)의 자질을 의미한다.

## 3 ‘혼자 일하기를 좋아하고 오랜 시간 연구하는 사람’이 해당하는 성향은?

- ① The Artist
- ② The Do-er
- ③ The Leader
- ✓ ④ The Thinker
- ⑤ The Nurturer

혼자서 오랜 시간 연구하며 일하기를 좋아하는 사람은 사상사 타입에 해당한다.

① 예술가 ② 실천가 ③ 지도자 ④ 사상가 ⑤ 양육자

## 4 아래 학생의 성향을 고려하였을 때 가장 어울릴 직업은?

“저는 사소하거나 세세한 것은 잘 못 챙기는 것 같아요. 그보다는 사람들과 대화하며 미래에 나아가야 할 방향을 크게 계획하는 것을 잘합니다.”

- ✓ ① 교수
- ② 의사
- ③ 과학자
- ④ 디자이너
- ⑤ 사회복지사

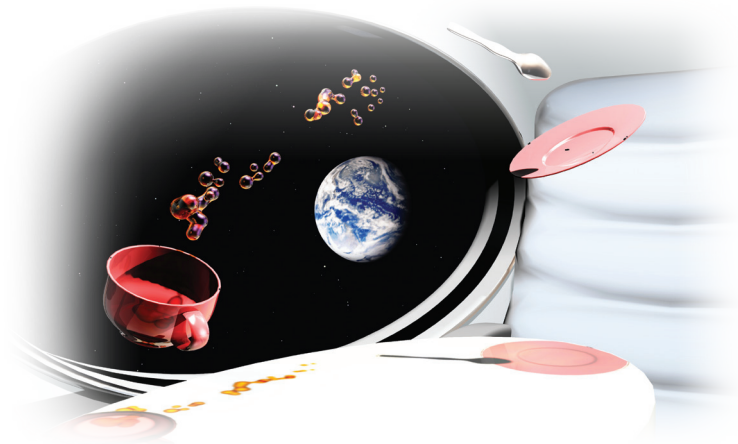
사소한 것보다는 큰 방향을 제시하는 사람은 지도자 타입에 해당하며, 이와 관련된 직업은 교수이다.



# 04 A Cup of Coffee in Space

우주에서의 커피 한 잔

“The one thing I missed the most during my stay in space was a real cup of coffee,” said Luca Parmitano, an Italian astronaut. For the past 13 years, dried instant coffee was the only option for astronauts. So far, all the beverages flown to the space have been dry powders packaged in foil\* pouches because handling liquid is not safe in zero gravity. To drink it, astronauts would add water to the powder and drink it using a straw. Finally, however, it is now possible to have real coffee in space. Lavazza, an Italian coffee company, has invented the first coffee machine that can be used in a state of weightlessness. This innovative capsule-based espresso machine, called the “ISSpresso”, will enable the astronauts in the International Space Station to enjoy real espresso coffee at any time in gravity-free space.



\*foil 금속 박편, (음식 등을 싸는) 포일

이탈리아 우주 비행사인 Luca Parmitano는 “우주에 체류하는 동안 가장 그리웠던 것 중 하나가 제대로 된 커피 한 잔이었어요.”라고 말하였다. 지난 13년 동안 우주 비행사들이 선택할 수 있었던 것은 인스턴트 건조 커피뿐이었다. 지금까지 우주 공간으로 나갈 수 있는 모든 음료는 포일 주머니에 담은 건조 분말뿐이었는데, 이는 무중력 상태에서 액체를 다루는 것이 안전하지 않기 때문이다. 이것을 마시기 위해서 우주 비행사들은 가루에 물을 첨가하여 빨대를 이용하여 마시곤 했다. 하지만 지금은 우주 공간에서 진짜 커피를 마시는 것이 마침내 가능하게 되었다. 이탈리아의 커피 회사 Lavazza는 중력이 없는 상태에서 사용할 수 있는 최초의 커피 메이커를 발명하였다. 기본적으로 캡슐을 사용하는, 이 획기적인 에스프레소 머신은 “ISSpresso”라고 불리는데, 국제 우주 정거장의 우주비행사들이 무중력 상태에서 언제라도 진짜 에스프레소 커피를 즐길 수 있도록 해줄 것이다.

## Vocabulary Build-up

astronaut *n.* 우주 비행사

package *v.* 포장하다

invent *v.* 발명하다

instant *a.* 즉석의

handle *v.* 다루다

machine *n.* 기계

option *n.* 선택(권)

liquid *n.* 액체

innovative *a.* 혁신적인

powder *n.* 가루

gravity *n.* 중력

enable ~ to ㉠ ~가 ...하게 하다

## 1 이 글의 또다른 제목으로 가장 알맞은 것은?

- ✓① The Very First Coffee Machine in Space ① 우주 최초의 커피 머신  
 ② How to Make Coffee in Gravity-Free Space ② 무중력 우주 공간에서 커피를 만드는 방법  
 ③ The Most Popular Coffee Among Astronauts ③ 우주비행사 사이에서 가장 인기 있는 커피  
 ④ A Coffee Brand Created by an Italian Astronaut ④ 이탈리아인 우주비행사에 의해 만들어진 커피 브랜드  
 ⑤ The Astronaut Who First Drank Coffee in the Space ⑤ 우주에서 최초로 커피를 마신 우주비행사
- 이 글은 우주에서 사용 가능한 최초의 커피 머신에 관한 내용이다.

## 2 우주에서 마시는 음료에 관해 이 글의 내용과 일치하지 않는 것은?

- ① 물을 타서 마신다.  
 ② 빨대를 꽂아 마신다.  
 ③ 가루 형태로 되어 있다.  
 ④ 금박을 씌운 주머니에 담겨 있다.  
 ✓⑤ 액체를 금속 냉동해 두었다가 녹여서 마시기도 한다.
- 이 글에서는 우주에서 액체를 다루기가 까다로워 분말을 주로 이용한다고 기술하고 있다.

## 3 “무중력 상태(의)”를 나타내는 표현 세 가지를 이 글에서 찾아 모두 쓰시오.

정답) zero gravity (5행), state of weightlessness (9행), gravity-free (15행)

“무중력 상태(의)”를 나타내는 표현으로, zero gravity(5행), state of weightlessness(9행), gravity-free(15행)가 쓰였다.

## 4 ISSpresso에 관해 이 글의 내용과 일치하는 것에 모두 표시(✓)하십시오.

- ☒ (1) 캡슐을 이용하여 커피를 만든다.  
☒ (2) 무중력 상태에서 사용할 수 있다.  
☐ (3) 이탈리아의 유명한 커피 회사이다.

ISSpresso는 캡슐을 사용하여 무중력 상태에서 커피를 마실 수 있도록 되어 있다.

## 5 이 글을 통해 알 수 있는 것은?

- ① ISSpresso는 1년 후부터 이용 가능하다.  
 ② Luca Parmitano는 13년 간 우주에서 머물렀다.  
 ✓③ 무중력 상태인 우주에서 액체를 다루는 것은 위험하다.  
 ④ Lavazza는 우주 비행사들을 위한 식품을 개발하는 회사이다.  
 ⑤ 국제 우주정거장(ISS)에는 이탈리아 출신의 비행사들이 많다.

이 글에서는 전반적으로 무중력 상태인 우주에서 액체를 다루는 것이 어려워 우주비행사들이 그간 제대로 된 커피를 마시기 어려웠으나 새로 발명된 커피 머신으로 이제는 가능해졌다는 것을 전하고 있다.



## 중학교는 정말 middle school이라고 할까요?



Elementary School



Junior High School



Senior High School

우리는 중학교를 middle school이라고 해석해서 자주 쓰지만, 사실 이것은 미국에서는 잘 쓰이지 않는 말입니다. 우리의 중학교에 해당하는 미국의 학교는 보통 junior high school이라고 부릅니다. 그 이유는 초, 중, 고등학교에 관한 제도가 약간 다르기 때문입니다.

우리나라는 초등학교 6년, 중학교 3년, 고등학교 3년이 보통이지만, 미국의 경우엔 크게 두 가지의 진학 패턴이 있어요. 초등학교 8년 후에 바로 4년제 고등학교(8-4)로 진학하는 경우와, 우리나라와 동일하게 초등학교 6년, 중학교 3년, 고등학교 3년(6-3-3)을 다니는 경우입니다.

8-4제도에서 초등학교는 elementary school이라고 하고, 4년제 고등학교는 high school입니다. 6-3-3 제도에서도 초등학교는 똑같이 elementary school이지만, 3년제 중학교와 고등학교는 각각 junior high school 과 high school이 됩니다. 그러니 middle school이라는 말은 거의 쓰이지 않지요.

이러한 진학제도는 미국 내 주마다 다르기 때문에 간단하게 학년grade를 기준으로 자신을 소개해야 상대방이 더 쉽게 이해할 수 있어요. 예를 들어 8년제 초등학교에서 8학년이든, 6년제 초등학교를 마친 중학교 2학년이든 둘 다 8th grade라고 하면 다 통하는 거죠. 그래서 우리나라 중학생이 middle school에 다닌다고 하면 못 알아 듣는 경우도 간혹 있습니다!